

#6

Semaine du 10 au 16 avril

JOURNAL DE BORD

NOMBREUSES  
RENCONTRES  
ET BELLES  
DÉCOUVERTES





## VALENTIN OU LA FOIRE AUX MÉTIERS

Cette semaine, Valentin a réalisé beaucoup **d'entretiens**. Ces rencontres lui ont permis de comparer les **différents rapports** qu'entretiennent les personnes interrogées avec la **nature** et d'en apprendre davantage sur leurs pratiques !



## Alain : l'ingénieur écologue

La première personne rencontrée est Alain, un **ingénieur écologue** ! Alain est un expert qui comprend comment **l'environnement** et la **biodiversité** fonctionnent et réagissent aux changements. Généralement, nous faisons appel à un ingénieur écologue lorsque nous souhaitons faire des **aménagement**s en limitant les **impacts** sur la nature. Par exemple, lorsque l'on veut installer une éolienne, il est important de savoir si des rapaces habitent aux alentours, pour pouvoir les protéger du danger de collision avec les pales.



## QU'EST-CE QUE L'ÉCOLOGIE ?

L'écologie est la **science** qui étudie les **êtres vivants**, leurs **habitats** et les différentes **interactions** entre eux.

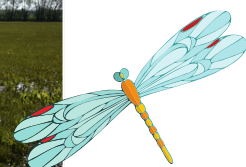
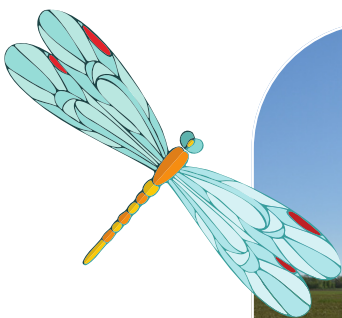
## Philippe et Alexis : les ornithologues

L'autre pratique que Valentin souhaite vous faire découvrir est celle de **l'ornithologie** : c'est l'**étude des oiseaux**. Et pour cela, il rencontre Philippe et Alexis, des passionnés et membres de la Ligue pour la Protection des Oiseaux (LPO) ! Ce que Philippe aime le plus, c'est recenser les **oiseaux migrateurs**. Armé de ses oreilles et de sa longue vue, il note chaque espèce observée pour permettre à la LPO de connaître celles qui se trouvent dans le département. En ce moment, ce sont les **mouettes mélanocéphales** et les **spatules** qui captent son attention : elles sont de passage dans la région !



Mouettes  
mélanocéphales

Spatules



Alexis, quant à lui, connaît à merveille les **animaux de la rivière**. Pour lui, si l'on veut conserver un cours d'eau, il faut une belle ripisylve, des **roseaux** pour abriter les **oiseaux** et les **libellules**, et surtout moins de chasse, ou du moins une chasse plus respectueuse du vivant. Souvenez-vous, la **ripisylve** c'est la forêt qui borde les cours d'eau !



# Les naturalistes de la Société des sciences naturelles

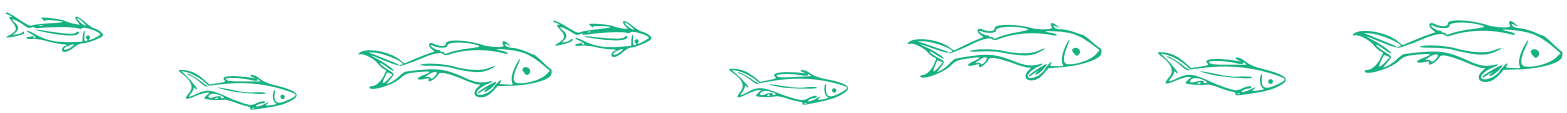


Valentin a aussi rencontré d'anciens copains ! Rappelez-vous, il était allé rendre visite à la Société de sciences naturelles de Chalon lundi dernier pour identifier des fleurs. Cette fois, il s'est joint à une **promenade naturaliste** où il a pu observer des **orchidées rares** sur des prairies calcaires : l'orchidée mouche. Valentin en a profité pour **questionner** les bénévoles présentes sur leurs **connaissances**. Cela lui a aussi permis de les **observer** en train d'observer les plantes ! Cette technique lui permet de comprendre le **lien** qui les unit à ces êtres vivants.



## Les pêcheurs

Comme souvent le long de la campagne, Valentin discute avec des pêcheurs qui lui racontent que cette **activité** leur apporte un **lien de proximité** avec la nature. Cette semaine, Valentin a passé une matinée avec Pierre, qui est en contact avec beaucoup de pêcheurs. De façon générale, Valentin observe qu'il y a **différents rapports à la nature** selon les **personnes** qu'il rencontre, et notamment entre les bénévoles au sein d'une association naturaliste et les pêcheurs. Même si tous-tes sont proches de la nature et souhaitent la **préserver**, ils et elles ont des **opinions** très différentes ; sur le lâcher de poissons d'élevage et le débroussaillage par exemple. Mais alors pourquoi une telle différence ? Peut-être parce que la **définition de "nature"** n'est **pas la même** pour tout le monde ! Il va falloir creuser la question !



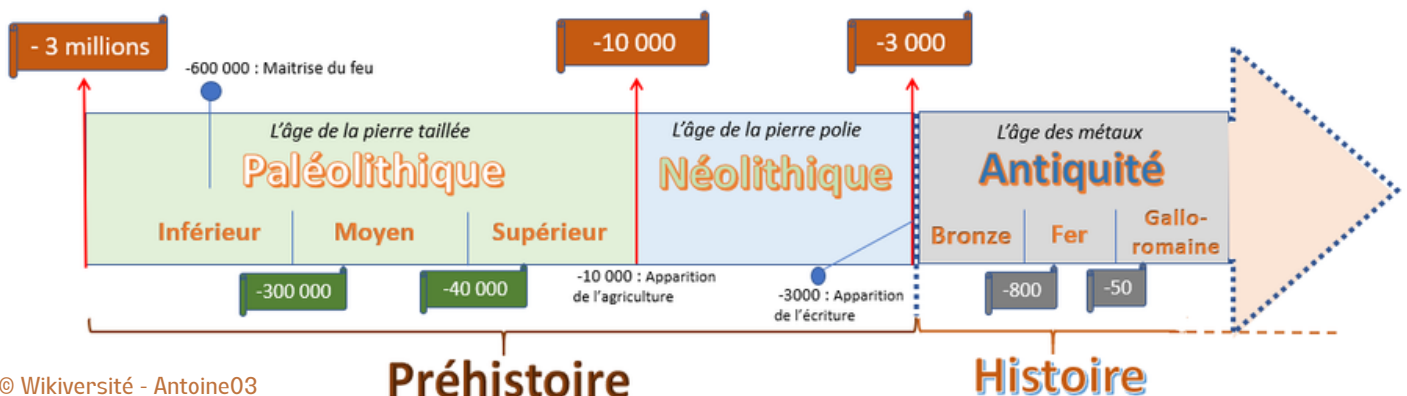


## SAÔNY ET RHÔNALD DÉCOUVRENT L'ARCHÉOLOGIE

À Chalon-sur-Saône, il y a le **Musée Denon**. C'est l'occasion pour Saôny et Rhônald d'accompagner l'équipe pour faire une **sortie culturelle** ! L'objectif est d'en savoir plus sur l'**archéologie de la Saône**. Une salle entière au sous-sol du musée retrace cette histoire : il y a même une impressionnante **pirogue en chêne** datant du **XIV<sup>e</sup> siècle**, qui a été trouvée lors du **creusement du canal de dérivation** de Seurre. L'exposition raconte que la Saône est intimement liée au développement de la ville de Chalon, qui reste encore aujourd'hui un port fluvial important !



Plus tard à Tournus, Jean-Loup et les mascottes rencontrent un archéologue de la **Société archéologique de Tournus**. Il a beaucoup de choses à raconter sur le passé de la région et son lien avec la Saône. Dès le **Néolithique**, la Saône est un axe d'échanges important entre le nord et le sud. Les hommes y sont d'ailleurs installés de longue date !





Lors de leur balade, notre **géographe**, nos **mascottes** et l'**archéologue** passent non loin d'une **nécropole tumulaire** : c'est un cimetière pour les personnes importantes de l'époque enterrées sous des buttes de terre. Celle-ci date du **VIII<sup>e</sup> siècle av. J-C** ! Saôny et Rhônald apprennent également que Tournus était une ville importante pour l'**approvisionnement en pierre**. Pendant longtemps, la Saône a vu défiler des grandes péniches, appelées **barges**, chargées de pierre en direction de **Lyon** pour bâtir la belle ville que nous connaissons aujourd'hui !



## QU'EST-CE QU'UN·E ARCHÉOLOGUE ?

Un·e archéologue est un·e spécialiste des **vestiges**. Grâce à ses outils et aux **traces du passé** laissées dans le sol, comme des bijoux, des armes ou des ruines, l'archéologue essaye de retracer l'**histoire de l'humanité**.

Faire de l'archéologie, c'est donc comprendre comment vivaient les anciennes civilisations.

## LA DAME DE TRÈFLE COMME NEUVE

Souvenez-vous du problème de **gouvernail** la semaine dernière, avec la fameuse **huile de tournesol** ! Et bien, c'est le moment pour la Dame de Trèfle de se refaire une beauté. Un spécialiste est venu **réparer le câble de transmission** du gouvernail. En une heure, tout est réglé, la **fuite** n'est plus un problème ! Ouf, l'équipage pourra reprendre le trajet plus sereinement !





## EN ROUTE MAUVAISE TROUPE

Avant de quitter Chalon en direction de Tournus, l'équipe décide d'aller découvrir le charmant **centre médiéval** et en profite pour faire un tour au **marché** afin de s'approvisionner en produits frais. Quand on n'a pas de grand frigo, la nourriture tend vite à manquer !



Au moment du **départ**, nos moussaillons sont aidés par **Chris**, un retraité anglais que Jean-Loup a rencontré la veille ! Il leur montre une **technique** pour décoller le nez du bateau du ponton. A chaque port ses **spécificités** et ses **manœuvres** parfois peu aisées ! La Dame de Trèfle navigue alors vers Tournus pendant deux bonnes heures, passant la 3ème des 5 écluses qui séparent Saint-Jean de Losne et Lyon ! Le **soleil** est radieux, peut-être un peu trop car le thermomètre affiche 27 degrés ! La **crème solaire** est de sortie.



Tout le monde est attendu à 17h à **'l'Embarqu'**, un **café associatif** qui est très intéressé par le projet. Valentin, Apoline et Jean-Loup y parlent de leurs **sujets de recherche**, des **péripéties** du voyage et de **l'histoire de la Saône**. Tout cela en bonne compagnie : une trentaine de personnes sont là, avec parmi elles des **experts de castors**, un ancien **batelier**, des **jardiniers** et nombre de fins **connaisseurs** et connaisseuses de la Saône. Et puis surprise ! **Juliette** les rejoint ! Bénévole de l'association, elle vient les épauler pour les ateliers de la semaine.



## SAÔNE TO RHÔNE À VOTRE RENCONTRE

Lundi soir, **Amandine** rejoint ses camarades et rencontre l'équipe municipale de Tournus pour **animer une discussion** à la médiathèque avec les **habitant.es** ! C'est un moment d'échange où chacun.e raconte son **expérience**, ses **connaissances** et ses **histoires** autour de la Saône. Il y a eu plein **d'anecdotes** ! Par exemple, les habitant.es racontent **qu'autrefois**, encore enfants, ils et elles avaient l'habitude de **nager** et **pêcher** l'écrevisse dans la **Saône**, ce qui aujourd'hui ne se fait plus vraiment ! L'un d'eux raconte même que son **grand-père** aurait passé la Saône avec **sa quatre-chevaux** à l'époque où la rivière **gelait** !

Le lendemain, l'équipe accompagnée de **Juliette** vient rendre visite aux jeunes du **Centre Social de Tournus** ! Jean-Loup et Valentin se lancent dans une **balade naturaliste** dans le jardin de l'Embarqu', tandis qu'Amandine, Apoline et Juliette animent pour la première fois le **jeu de rôles** de l'association ! Il faut incarner un personnage dans une discussion impliquant humains et autres êtres vivants. Qui éiriez-vous en tant que maire : le castor ou la renouée du Japon ? Toute l'équipe a maintenant très hâte de vous faire découvrir ce jeu !



Le soir c'est **visite du bateau** : des pêcheurs, promeneur.ses, et surtout ami.es de l'Embarqu' viennent voir l'espace de travail. Les gens sont **heureux** de voir l'intérêt que l'on porte à leur ville et nous **encouragent** pour la suite du projet !

# LA DEVINETTE DE LA SEMAINE

**Cette semaine, Valentin a rencontré plusieurs spécialistes de la nature mais il y a un métier qu'il ne vous a pas présenté. A votre avis, qu'est ce qu'un entomologiste ?**



**À LA SEMAINE PROCHAINE !**



**2**

Réponse à la devinette précédente : Les dates peintes sur le platane sont des repères de crues ! Ce sont des marques qui indiquent la hauteur et la date des plus hauts niveaux d'un cours d'eau en période de crue. Ces repères permettent de retracer l'histoire locale mais aussi d'informer et de sensibiliser la population au risque inondation.